

看護情報学 2006年6月15日

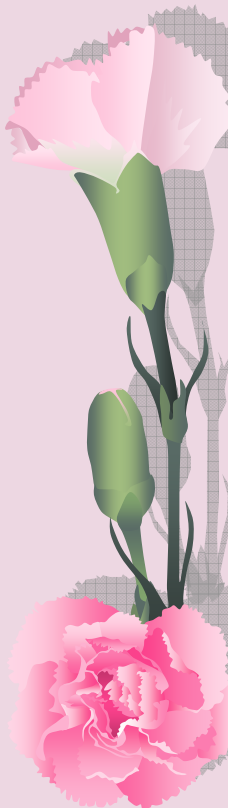
テーマ1:

高齢者の持病に関する情報収集方法
およびインターネットとの接点

テーマ2:

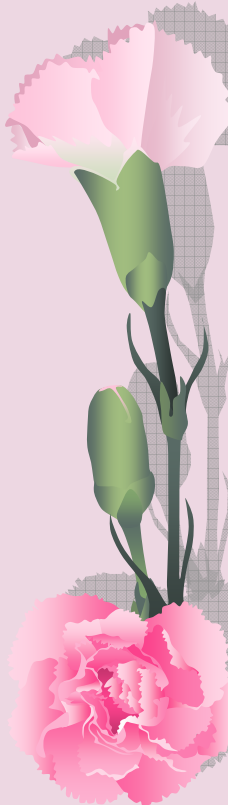
患者会とインターネット

M2 寺井美峰子



高齢者の持病に関する情報収集方法およびインターネットとの接点

- ❁ 私の母(68歳)はリウマチの持病を持ち、10年間になります。
- ❁ この年齢の「高齢者」は、どのようにして持病に関する情報収集を行っているのだろうか。
- ❁ インターネットとの接点はどのようなのだろうか。



母(68歳)の情報収集方法

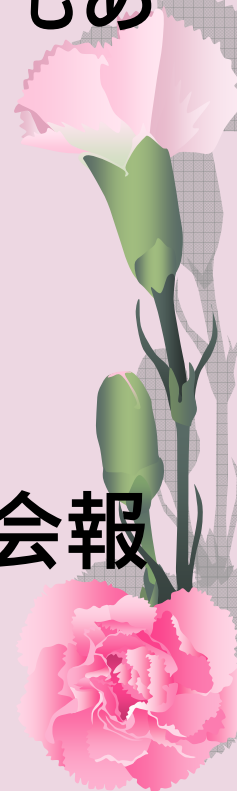
❁ 社団法人「日本リウマチ友の会」に会員登録
(朝日新聞で知った。スモン患者の友の会などがあることを知っており、リウマチについてもあると思い、新聞記事に注意していた。)

会費：年会費4000円

❁ 会誌「流(ながれ)」年6回発行

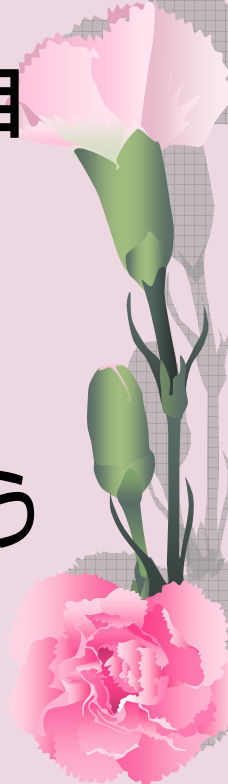
❁ 「日本リウマチ財団ニュース」年4回発行

❁ NPO法人神奈川県難病団体連絡協議会会報
年2回発行



インターネットとの接点

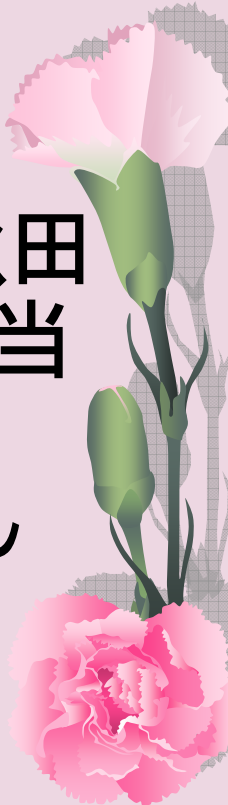
- ❁ パソコンが自宅にないので使えない
- ❁ 不便に感じたことはない
- ❁ 情報が欲しい時にはリウマチ友の会に電話相談したり、家族に調べてもらったり、自分で本「家庭の医学」などで調べる
- ❁ 同年齢の友人や兄弟姉妹ではインターネットの話はあまりしない
- ❁ 若い人からはインターネットは便利だという話を聞くことがある



母へのQ:

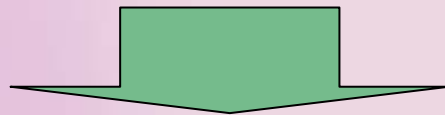
インターネットでどんなことがわかると思いますか？

- ❁ リウマチ友の会誌にネットアドレスが書いてある
- ❁ どんな情報があるのか想像がつかない
- ❁ ネット情報に惑わされることも怖い
- ❁ 知人が皮膚病でインターネットで調べて秋田の病院を受診したが良くなっていない。本当に困ったときに、わらをもつかむ気持ちでネットの情報に惑わされることもあるかもしれない。

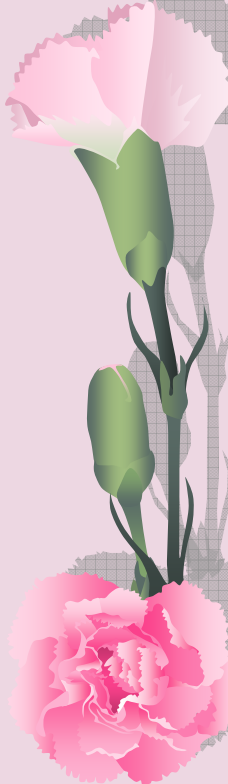


ネットが使えるれば・・・

- ❁ 娘(私)が新薬使用開始時に、ネットで新薬情報を調べてFAXした。ネットが使えるれば自分で調べることができた。
- ❁ 通院している病院で医師の交代があったが、新しい医師の情報を病院ホームページで観ることができた。



上記のように、私から見れば、隠れたニーズは存在している！と思う。



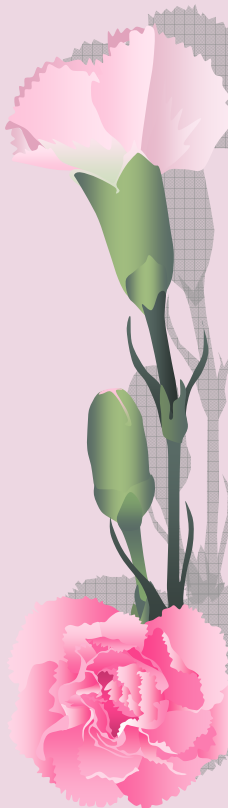
ネットが使えるれば・・・

🌸 病院医師情報

🌸 <http://www.luke.or.jp/shinryo/index.html>

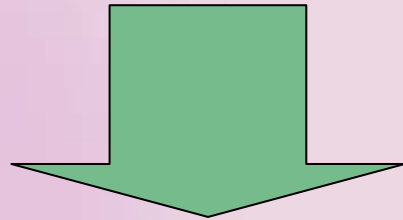
🌸 日本リウマチ友の会

🌸 <http://www.nrat.or.jp/index.html>

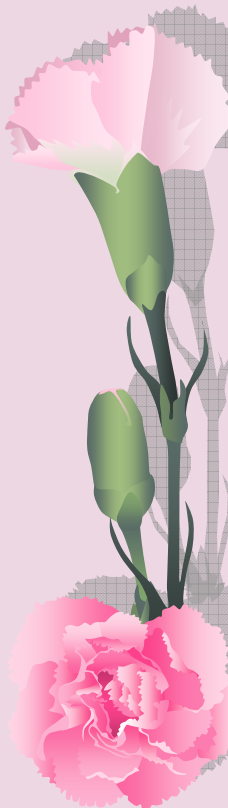


「高齢者」もいろいろ？

- ❁ 実家の母(68歳)はインターネットとは無縁
- ❁ 夫の母(64歳)はインターネットを使い、メールを駆使している
(息子がPCのことを面倒見ている)



環境にも左右される？



情報収集代行という看護サービスの可能性

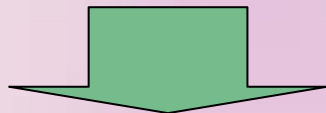
🌸 母へのQ:

知りたい情報をネットで調べてくれるサービスが病院にあったら利用しますか？

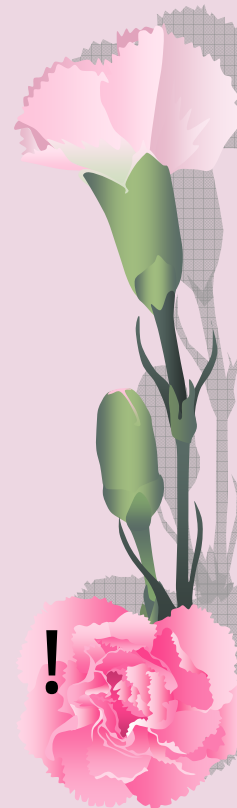
「それは便利だわね。利用したい。」

有料でも利用したいですか？

「利用したい。」



看護専門職としての新たな分野になり得る！



患者様用の病院内学習施設

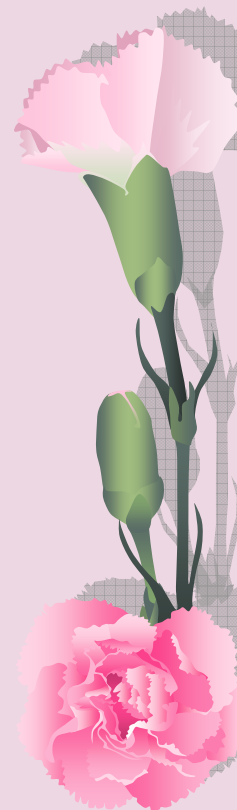
🌸 聖路加国際病院「さわやか学習センター」

🌸 <http://www.luke.or.jp/aboutluke/sawayaka.html>

🌸 検索：「患者学習センター」

🌸 Google 検索結果 約 31 件

🌸 Yahoo 検索結果 約604,000件



ウェブ

[医学書院 / 週刊医学界新聞](#)

学習を言葉で奨励するだけでなく、多くの病院で「患者学習センター」が作られ、患者が学習することを実質的に支援する体制が ... ポストンの大病院の中で初めて患者学習センターを院内に設置したのはベス・イスラエル・ディーコネス病院であり、1996年の ...

www.igaku-shoin.co.jp/nwsprr/n1999dir/n2341dir/n2341_06.htm - 16k - [キャッシュ](#) - [関連ページ](#)

[医学書院 / 週刊医学界新聞](#)

リハビリテーション看護の専門家であるM. Phippes女史と、患者学習センターのマネジャーであるP. Folcarelli女史の2人の教育専門ナースが分担して彼女を助けて、このメディカルセンターに新採用ナースの教育プログラムを構築していると聞いた。 ...

www.igaku-shoin.co.jp/nwsprr/n2001dir/n2440dir/n2440_01.htm - 33k - [キャッシュ](#) - [関連ページ](#)

[[他、www.igaku-shoin.co.jp内のページ](#)]

[病院患者図書館 No.58 2004 広がる「患者図書館」1. 近年の新聞記事 ...](#)

東京大学病院: 患者学習センター, 新病棟の最上階にあり図書館の検索機能も充実. 亀田総合病院 (千葉): 患者さま情報プラザ「プラタナス」 ... 5月のある日、東大病院の 健やか ラウンジ(患者学習センター)を見学しました。入院棟A15階、最上階。 ...

www.mnc.toho-u.ac.jp/mncc/sak/yasuko/hirogarukanjatoshokan.htm - 11k - [キャッシュ](#) - [関連ページ](#)

[日赤図書館雑誌 9\(1\):8-9 2002. 10 患者図書館の原風景 ...](#)

5月のある日、東大病院の 健やかラウンジ(患者学習センター)を見学しました。入院棟A15階、最上階です。晴れた日は富士山も望めるという見晴らしと日当たりに恵まれた、教職員の誰もが自分の居住区にしたいくなるような一等地。そのような場所が患者の ...

www.mnc.toho-u.ac.jp/mncc/sak/yasuko/genfukei.htm - 6k - [キャッシュ](#) - [関連ページ](#)

[[他、www.mnc.toho-u.ac.jp内のページ](#)]

[病院図書室](#)

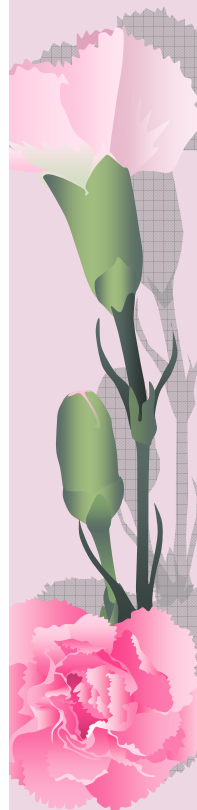
東京都 文京区, 東大病院「患者学習センター」、入院棟Aの最上階(15階)にある。患者・家族. 東京都 渋谷区, 日本赤十字社医療センター, 職員用図書室を開放し、医学 専門書・雑誌の閲覧・コピー。司書常駐。患者・家族 ...

www.ne.jp/asahi/citizen/information/medinfo/hospital-library.html - 7k - [キャッシュ](#) - [関連ページ](#)

[PDF\] 1 東京発医療改革と「患者の声相談窓口」の誕生](#)

ファイルタイプ: PDF/Adobe Acrobat - [HTMLバージョン](#)

身近に学習することのできる社会システムの構築(患者学習センターの設置など)が、必要である。
◎ 基盤整備としての課題。 < 医療機関情報提供システム > . 住所地の近くの病院を紹介してほしい
など、医療機関の紹介に関する相談も多かつ ...



1. [病院患者図書館 No58 2004](#) 

病院患者図書館 No58 2004 広がる「患者図書館」 1.近年の新聞記事より 健康図書や小説などの一般書を貸し出すシステムをもっている病院は全国で ... 東京大学病院「患者学習センター」(2002.5.8) 5月のある日、東大病院の 健やかラウンジ(患者学習センター)を見学しました ... www.mnc.toho-u.ac.jp/mmc/sak/yasuko/hirogarukanjatoshokan.htm - 11k - [キヤッシュ](#) - [このサイト内で検索](#)

2. [日赤図書館雑誌 9\(1\):8-9 2002.10](#) 

日赤図書館雑誌 9(1):8-9 2002.10 患者図書館の原風景 1.患者図書館の原風景 ... 患者図書館の原風景 1.患者図書館の原風景 5月のある日、東大病院の 健やかラウンジ(患者学習センター)を見学しました ... そのような場所が患者の学習のために用意されていることにまず感心 ... www.mnc.toho-u.ac.jp/mmc/sak/yasuko/genfukei.htm - 5k - [キヤッシュ](#) - [このサイト内で検索](#)

3. [横浜市議員 和田たくお](#) 

普段の活動内容・私の意見等を中心に紹介しています。市民の皆様にとって今、何が大切なのか?何に困っているのか?等、一番近い立場で考え ... 横浜市立病院に『患者代理人(患者アドボケート)』制度や『患者学習センター』の設置を ... www.wada-takuo.jp - 2006年5月6日 - 22k - [キヤッシュ](#) - [このサイト内で検索](#)

 [横浜市](#) > [横浜市議員](#)

4. [病院図書室](#) 

病院図書室 (2004.11.28更新) 患者が医療についてより理解を深められるように、いくつかの ... 患者・家族 東京都 文京区 東大病院「患者学習センター」入院棟Aの最上階(15階)にある。患者・家族 東京都 渋谷区 日本赤十字社医療センター ... www.ne.jp/asahi/citizen/information/medinfo/hospital-library.html - 6k - [キヤッシュ](#) - [このサイト内で検索](#)

5. [総合患者支援センター](#) 

総合患者支援センター Integrated Support Center for Patient and Self-learning 職員 センター長(医師) 公文 裕巳 (併・泌尿器科科長) 副センター長(医師) 下村 宏之 ... 2.学習支援 現在の医療では、患者様ご自身がご ... www.uro.jp/okayama/ISCPs - 22k - [キヤッシュ](#) - [このサイト内で検索](#)

6. [総合患者支援センター](#) 

中央診療施設の部・診療室等の案内 ... 総合患者支援センター 中央検査部 中央手術部 中央放射線部 集中治療部 中央材料部 総合リハビリテーション部 ... 相談をお受けします。2)学習支援 現在の医療では、患者様ご自身がご自分 ... www.okayama-u.ac.jp/user/hos/shien.html - 2006年4月21日 - 8k - [キヤッシュ](#) - [このサイト内で検索](#)

患者様用の病院内学習施設

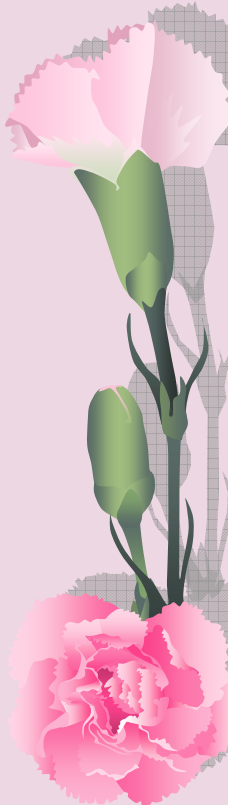
🌸 検索：「患者図書館」

🌸 Google 検索結果 約 1,250,000 件

🌸 Yahoo 検索結果 約 742,000件

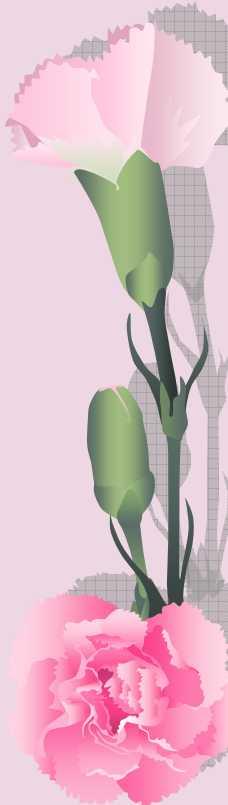
🌸 日本病院患者図書館協会

🌸 <http://www.jhpla.jp/>



米国MDACC

 The Learning Center



患者会とインターネット

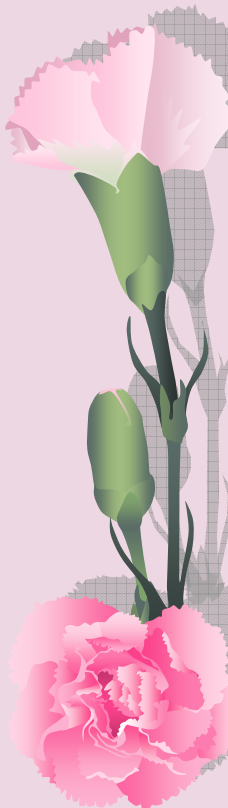
🌸 検索：「患者会」

🌸 Google 検索結果

約443,000 件

🌸 Yahoo 検索結果

約383,000件



[Primed 全国患者会一覧\(疾患全般、障害全般\)](#)

全国のいろいろな患者会、障害者団体、家族の会および患者や障害者のための民間の支援団体をご紹介します。...このリンク集は、小社の「全国患者会障害者団体要覧 第3版」の掲載団体の中でホームページを開設し、リンクを承諾した団体を同書の ...

www.primed.co.jp/selfhelp/ - 7k - [キャッシュ](#) - [関連ページ](#)

[患者・家族の会サイト](#)

主な患者会の紹介コーナーです。疾患名をクリックすれば、該当する患者会の情報を見ることができます。症例: 患者・家族の会名. 実行. 亜急性硬化性全脳炎: SSPE 青空の会 アレルギー疾患: 日本アレルギー友の会 インスリン欠損症(インスリン依存型) ...

www.medical-tribune.co.jp/kanjya-kai/kanjya-kai_link.html - 13k - [キャッシュ](#) - [関連ページ](#)

[肝臓病患者会](#)

患者会は、このような差別と偏見をなくすとともに、個々の病気に対する不安や悩みを一人だけの問題せず会員相互の交流と ... 医療関係者・肝臓病患者以外の方でも聞ける 医療講演会患者・患者家族を対象とした相談会など肝臓病患者会が関る行事のご案内 ...

www.asahi-net.or.jp/~ya6m-inue/index.htm - 8k - [キャッシュ](#) - [関連ページ](#)

[日本喘息患者会連絡会](#)

1974年に結成された石川県喘息友の会と共に喘息患者会が横のつながりを持ち、喘息患者のために役立つ運動を全国的に展開して行こうと結束したのが日喘連です。

www.nichizenren.org/ - 10k - [キャッシュ](#) - [関連ページ](#)

[大阪乾癬患者友の会](#)

愛知、三重、金沢、大阪の患者会が集まりやすい滋賀県近江八幡。また全国各地からも比較的行きやすい場所で心温まる交流会が ... 毎年全国の患者会の活動も乾癬学会に合わせて行っておりますが、昨年同様全国の仲間との交流・親睦の宿泊イベントを東京 ...

derma.med.osaka-u.ac.jp/pso/ - 39k - [キャッシュ](#) - [関連ページ](#)

[「患者さんの会」の広場](#)

全国の各疾患の患者会の代表からのレポート、体験談、会報や講演会の紹介



ウェブ検索結果

患者会 で検索した結果 1~10件目 / 約38

関連検索ワード

[糖尿病 患者会](#), [がん 患者会](#), [家族会 患者会](#), [hiv 患者会](#) ▶ [すべて表示](#)

1. [肝臓病患者会](#)

会の歴史、肝臓病のあらまし。

www.asahi-net.or.jp/~ya6m-inue - 31k - [キャッシュ](#) - [このサイト内で検索](#)

📁 [肝臓病](#) > [団体](#)

2. [ようこそあけぼの会へ!](#)

乳癌患者会の全国組織。術後の社会復帰をサポート。

www.akebono-net.org - 2006年4月17日 - 2k - [キャッシュ](#) - [このサイト内で検索](#)

📁 [乳癌](#)

3. [日本喘息患者会連絡会](#)

1974年に結成された石川県喘息友の会と共に喘息患者会が横のつながりを持ち、喘息患者のために役立つ運動を全国的に展開して行こうと結束したのが日喘連です。... [ようこそ日喘連のホームページへ](#) 最新ニュースです 日本喘息患者会連絡会について ...

www.nichizenren.org - 9k - [キャッシュ](#) - [このサイト内で検索](#)

4. [日本肝臓病患者団体協議会のホームページ 0411版](#)

... 日本肝臓病患者団体協議会(略称:日肝協、JHC)は、全国の肝臓病患者会83団体で構成されています ... 治療法、肝炎患者の療養実態など情報収集する、患者会の設立、会運営への援助と、他団体と ...

members.at.infoseek.co.jp/sin594 - 2006年6月10日 - 32k - [キャッシュ](#) - [このサイト内で検索](#)

5. [untitled](#)

「シェーグレン症候群患者の会」紹介「シェーグレン症候群患者の会」はシェーグレン症候群に罹患している ... 先駆けて本疾患に悩む患者と研究、診療に従事している先生方が集い、第1回患者会を開催しました。以来、毎年1回、患者会を開催し、会報の発行を行ってまいりました ...

www.kanazawa-med.ac.jp/~hematol/SScomm/SSintro.html - 5k - [キャッシュ](#) - [このサイト内で検索](#)

6. [日本がん患者団体協議会\(JCPC\)](#)

活動中のプロジェクト、各データの紹介、メーリングリスト等。

med-npo.com:8080 - 2006年6月13日 - 40k - [キャッシュ](#) - [このサイト内で検索](#)

📁 [癌](#) > [団体](#)

患者会とインターネット

🌸 Google

🌸 Primed 全国患者会一覧(疾患全般、障害全般)

🌸 <http://www.primed.co.jp/selfhelp/>

🌸 患者・家族の会サイト

🌸 http://www.medical-tribune.co.jp/kanjya-kai/kanjya-kai_link.html

